

翅展 36 mm。头、胸、前翅浅赭黄色，后者微带赤褐色，中室偏红，内线褐色波浪形，环、肾纹黄色，后者后端白色并微内突，外线褐色锯齿形，亚端线褐色；后翅赭黄带褐色；腹部褐色。雄蛾腹基部两侧各一黑毛簇。雄蛾抱器瓣腹缘强拱，阳茎有一棘形角状器（图 399）。

分布 黑龙江、江苏、浙江、湖南、福建、江西、云南；日本，朝鲜，印度，俄罗斯。

白边研夜蛾 *Aletia albomarginata* (Wileman et South) (图版 XXII-9)

Cirphis albomarginata Wileman et South, 1920, Entomologist, 53: 122. (菲律宾)

Cirphis albomarginalis Wileman et West, 1928, Entomologist's Rec. J. Var. 40: 139.

Aletia albomarginata; Calora, 1966, Philipp. Agric. 50: 696, fig. 6.

翅展 33 mm。头、胸、前翅乳黄色。前翅各横线不显，环纹只现模糊微黄斑，其中有黑褐点，肾纹只现几个褐纹，外区有几个黑点，顶角有一黄白斜纹，内侧微带褐色，外侧成一模糊褐斜线至翅后缘，后端有少数密集的黑褐点；后翅黑褐色，前缘区黄白；腹部浅褐黄色。雄蛾抱器瓣腹缘强拱突，阳茎稍短（图 400）。

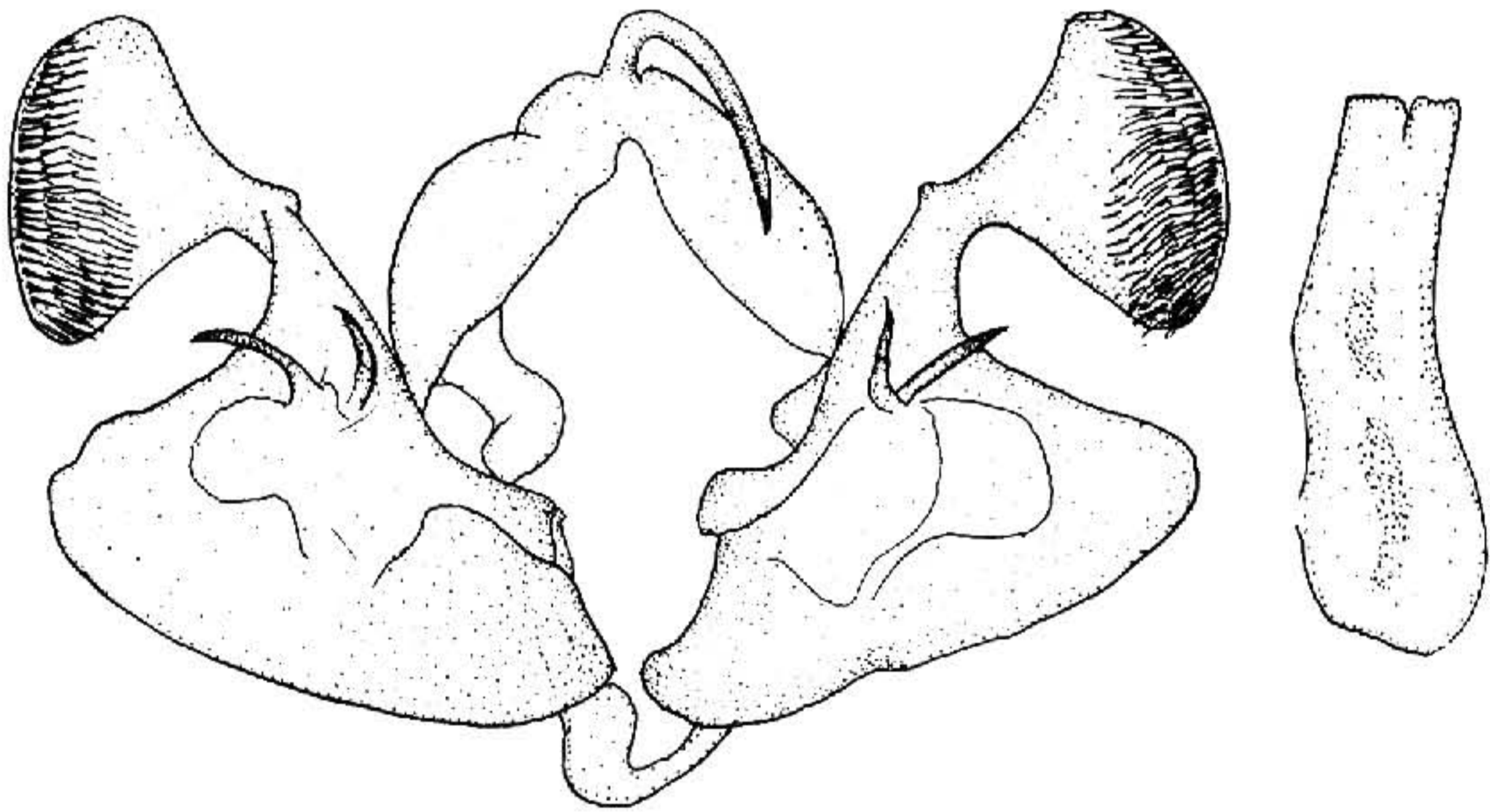


图 400 白边研夜蛾 *Aletia albomarginata* (Wileman et South) ♂ 外生殖器

分布 海南；菲律宾，印度尼西亚。

旷研夜蛾 *Aletia inornata* (Leech) (图版 XXII-10)

Leucania flavostigma var. *inornata* Leech, 1889, Proc. Zool. Soc. Lond. p. 482, (日本)

Cirphis inornata; Hampson, 1905, Cat. Lep. Phal. Br. Mus. 5: 510.

Hyphilare inornata; Warren, 1909, in Seitz, Macrolep. World 3: 96.

Aletia inornata: Sugi, 1982, in Inoue, Moths Jap. 1: 715.

翅展 30 mm。头部与胸部浅赭黄色，布有零星细黑点，下唇须第二节外侧黑点较密；前翅浅赭黄色，散布黑色细点，中室后缘端部有一白纹，中室下角有一黑点，外线只现一列黑点，4脉后内斜，翅外缘有一列黑点；后翅浅赭黄色微带黑褐色；腹部赭黄色。

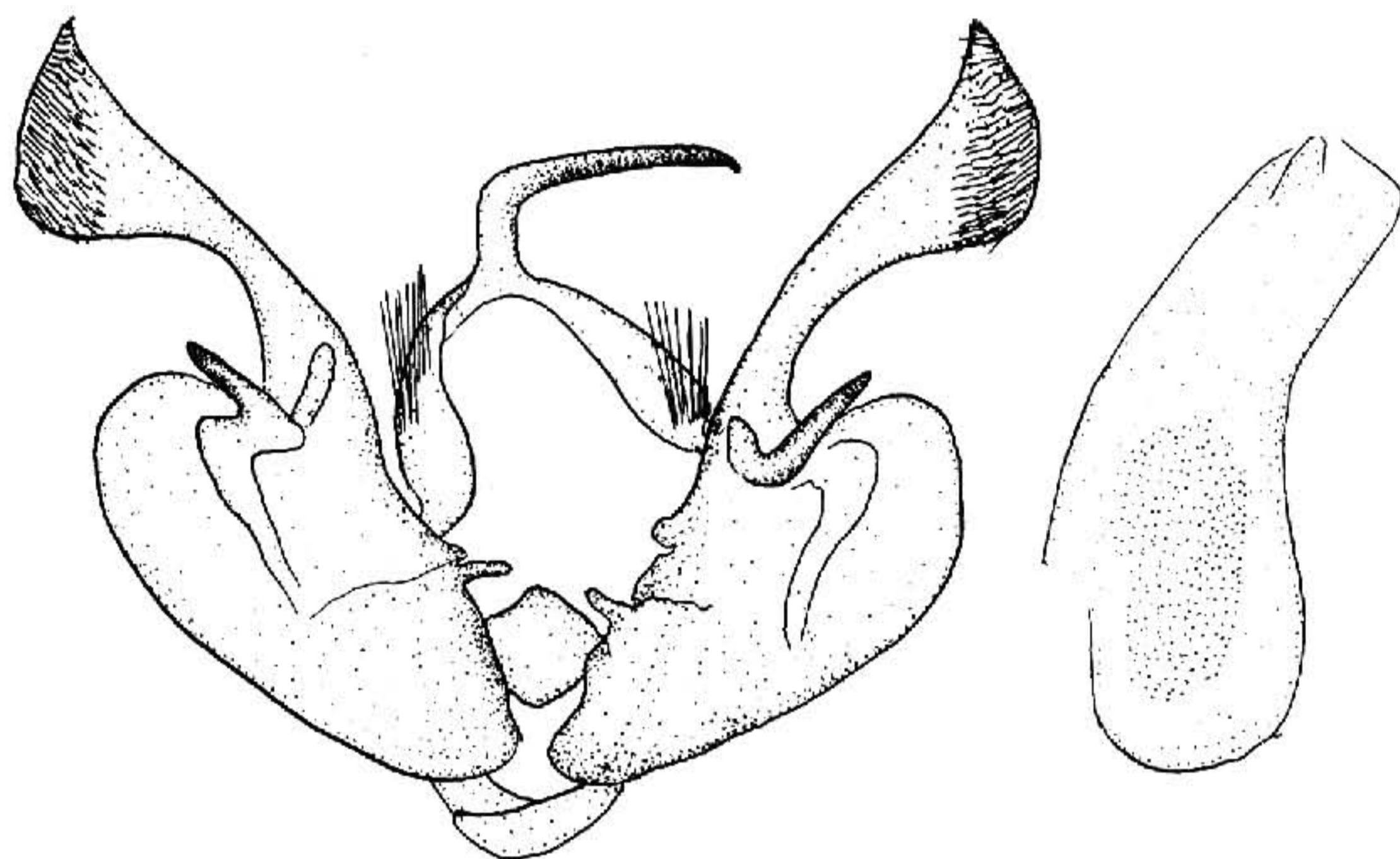


图 401 旷研夜蛾 *Aletia inornata* (Leech) 雄性外生殖器

雄蛾冠背端尖齿形 (图 401)。

分布 河北；日本。

本种外形与黄斑研夜蛾相似，但后者雄蛾冠的背端不尖。

黑纹研夜蛾 *Aletia fasciata* (Moore) (图版 XXII-11)

Axylia fasciata Moore, 1881, Proc. zool. Soc. Lond. p. 341. (印度)

Leucania nigrilinea Leech, 1889, Proc. zool. Soc. Lond. p. 482.

Leucania fasciata: Calora, 1966, Philipp. Agric. 50: 690, figs.

Leucania nigrilinea: Chen, 1992, in Peng, Icon. For. Ins. Hunan p.965.

翅展 35 mm。头、胸、前翅褐赭色，颈板有三条黑线，前翅翅脉浅赭黄色，衬以褐色，端区各脉间有黑纹，4脉白色，亚中褶基部一黑纹外伸至2脉基部，中室后缘一黑纵纹，与顶角内斜黑影相合，环、肾纹仅边缘微现黑色，3脉后一黄灰纹，外线弱，锯齿形；后翅白色带褐；腹部褐灰带黑褐色。雄蛾阳茎细长 (图 402)。

分布 湖北；日本，印度，斯里兰卡。